

Koncepcja inwestycji

„Zagospodarowanie terenów pokopalnianych poprzez budowę infrastruktury rekreacyjno-wypoczynkowej nad Kleczewską Małą”



Cel inwestycji

Inwestycja ma na celu uporządkowanie terenów pokopalnianych i stworzenie atrakcyjnych miejsc do aktywnego spędzania czasu.

Planowane funkcje:

- porządkowanie oraz zagospodarowanie nieużytków i terenów zielonych, nasadzenia,
- rozwój infrastruktury poprzez budowę nowych ciągów komunikacyjnych oraz sieci,
- aktywizację społeczną i sportową mieszkańców Gminy Kleczew poprzez budowę obiektów rekreacyjno-wypoczynkowych,
- zwiększenie atrakcyjności Gminy Kleczew i otwarcie się na ruch turystyczny poprzez obiekty rekreacyjno-wypoczynkowe i bazę noclegową.



Zakres rzeczowy inwestycji - część 1

Zaplanowano następujące elementy zagospodarowania terenu, tworzące kompleks rekreacyjno-wypoczynkowy:

- **boisko do piłki nożnej** - wymiary 68 x 105 m, powierzchnia ok. 2 ha z nawierzchnią ze sztucznej trawy, nawodnieniem, oświetleniem wraz z infrastrukturą towarzyszącą, budynek zaplecza sportowego, trybuną na 100-200 widzów oraz parkingiem; boisko będzie zadaszone lekkim poszyciem pneumatycznym z powłoki PCV z funkcją składania i rozkładania w zależności od potrzeb atmosferycznych
- **pole kempingowe** - powierzchnia ok. 2,1 ha, specjalnie przygotowany teren zielony z wykorzystaniem istniejącego zadrzewienia, zawierać będzie modułowe domki drewniane całoroczne, miejsca namiotowe, miejsca dla przyczep i camperów; obiekt wyposażony będzie w 28 modułowych domków letniskowych, 22 parcele dla camperów i pole dla namiotów; zaplecze obiektu będą stanowić dwa obiekty sanitarne, z węzłami sanitarnymi i aneksami kuchennymi, miejsce na ognisko i grilla; pole kempingowe zlokalizowane jest w centralnej części terenu z dostępem do jeziora i do pozostałych atrakcji, dzięki bliskiej lokalizacji z boiskiem piłkarskim może stanowić doskonałą bazę noclegową dla sportowców
- **pole do disc golf'a** - powierzchnia ok. 2,7 ha; disc golf to połączenie frisbee i golfa. Do gry projektuje się pole wyposażone w 9 koszy, TeePady ze sztucznej trawy i system oznakowania wraz z budynkiem recepcji. Na recepcji można wypożyczyć dyski oraz przebrać się w strój sportowy. Pole będzie idealne dla początkujących, długości dołków wahają się od 49 do 109 metrów. Pojawiają się różnice wysokości, kosze w większości przewidziano schowane wśród istniejących drzew. W wielu miejscach grę utrudnia wiatr i nachylenie terenu, co sprawiać będzie, że doświadczeni gracze też nie będą się nudzić.

Zakres rzeczowy inwestycji - część 2

- **park rozrywki** - powierzchnia ok. 1,65 ha; park rozrywki edukacyjno-sensorycznej z myślą o dzieciach i osobach niepełnosprawnych, miejsce to pozwoli poznawać i postrzegać świat przy pomocy wszystkich zmysłów; założenie składa się z 5 stref:
- strefa wzroku - tworzą ją drzewa i krzewy o różnorodnej formie pokrojowej i barwie ulistnienia, kwietniki w formie płaskich plam barwnych obficie kwitnących oraz krzewy iglaste i pnącza na konstrukcjach.
- strefa słuchu - to grupa „szumiących traw”, szeleszczące liście wiązu, niewielkie ilości drzew liściastych wprowadzają w klimat tej strefy. Uzupełnienie stanowi skupina krzewów budlei Davida jako pożywienie dla wielu motyli.
- strefa węchu - stanowią drzewa liściaste kilku gatunków intensywnie pachnące, jak np.: czeremcha pospolita, robinia i lipy, krzewy liściaste jak np. kaliny, lilaki, róże, jaśminowiec, magnolia i inne oraz byliny kwietnikowe o mocnych zapachach, kwitnące czasami przez kilka miesięcy jak np.: hiacynt, lilia tygrysia, floks, piwonia.
- strefa smaku - na tę strefę składają się drzewa, krzewy i pnącza ozdobne o jadalnych owocach, mini sad z drzewami owocowymi, różnorodne gatunkowo w tym kilka jabłoni dawnych odmian, oraz krzewy owocowe jak porzeczki, maliny, borówki czy rośliny jagodowe tj. truskawki, rośliny warzywne i strączkowe na grządkach, zioła i rośliny lecznicze.
- strefa ruchu - zawiera Trampolandię z dużą trampolinę rozpiętą pomiędzy drzewami i trampoliny ziemne. Strefę dotyku stanowią: świerk serbski, brzoza papierowa w połączeniu z irgą, szpaler z grabu pospolitego oraz niewielkie grupy krzewów o miękkich igłach- cisa, żarnowca i tamaryszka

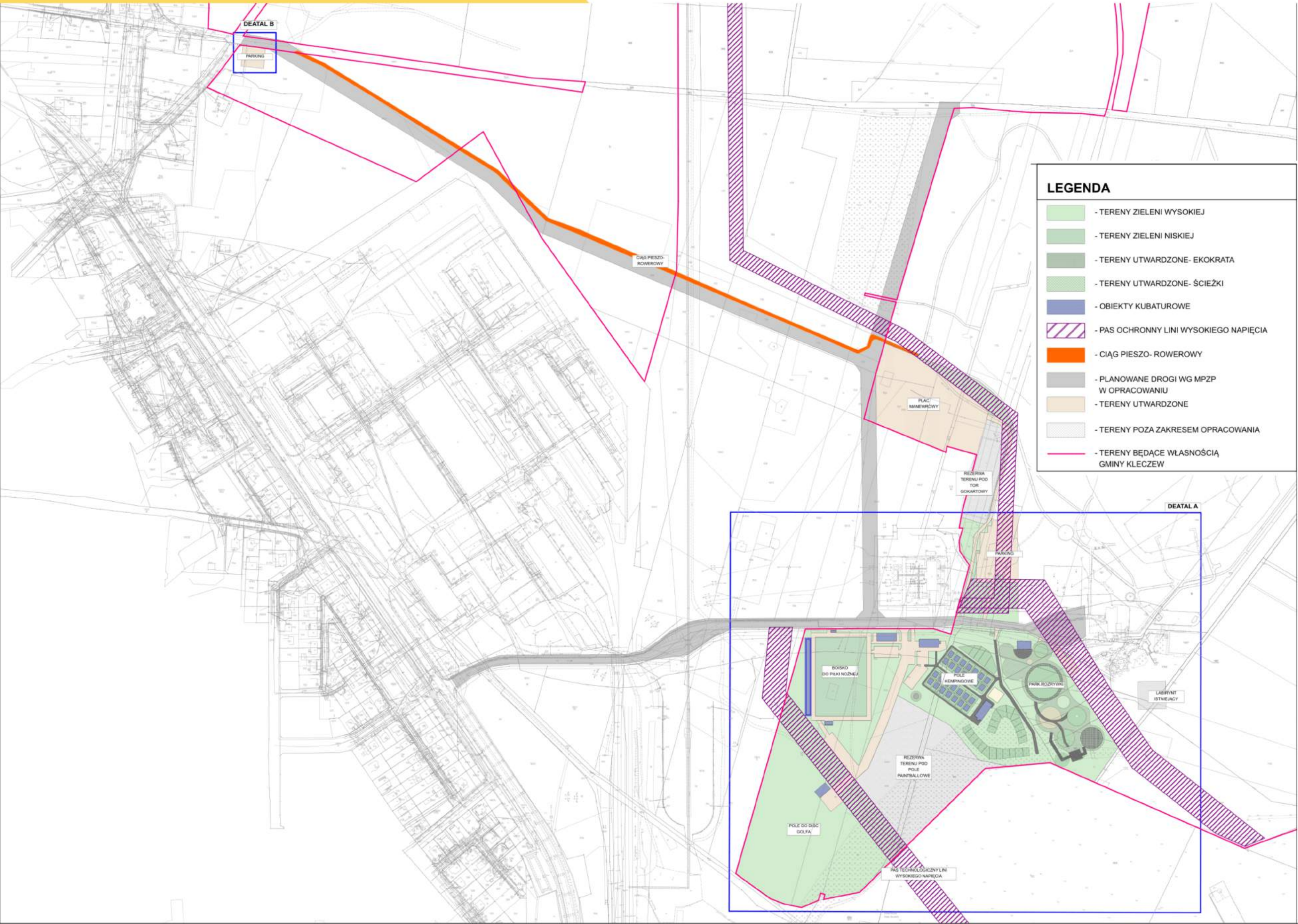
Zakres rzeczowy inwestycji - część 3

- **plac wielofunkcyjny** - multidyscyplinarny plac o powierzchni ok. 1,3 ha; plac o asfaltowej nawierzchni służący różnym formom aktywności: jako plac manewrowy dla tirów i samochodów osobowych, do driftów samochodowych, do organizacji zlotów samochodowych i motocyklowych, różnych eventów czy koncertów
- **parkingi** - jeden duży parking o 187 miejscach dla samochodów osobowych dla całego kompleksu, będący rozbudową istniejącego parkingu z nową nawierzchnią, oświetleniem, monitoringiem o powierzchnia ok. 0,45 ha
- **przebudowa ul. Górniczej** - wraz budową nowej sieci kanalizacji ściekowej o długości ok. 880 m, przepompowni ścieków, oświetlenia drogowego (w miejscach, gdzie brakuje), nowej nawierzchni bitumicznej, nowego ciągu pieszo-rowerowego; wykonanie nowych zjazdów do projektowanych obiektów z ul. Górniczej
- **ciąg pieszo-rowerowy na ul. Na Wzgórze** - o długości ok. 1370 m, wzdłuż drogi latarnie LED solarne
- oraz pozostała niezbędna infrastruktura towarzysząca

Teren planowanej inwestycji w przeważającej części jest niezagospodarowany. Na obszarze tym występuje trawa, duże zgrupowania drzew, ogrodzenia, utwardzenia, elementy infrastruktury podziemnej i naziemnej w postaci linii elektroenergetycznych, drobne budynki gospodarcze.

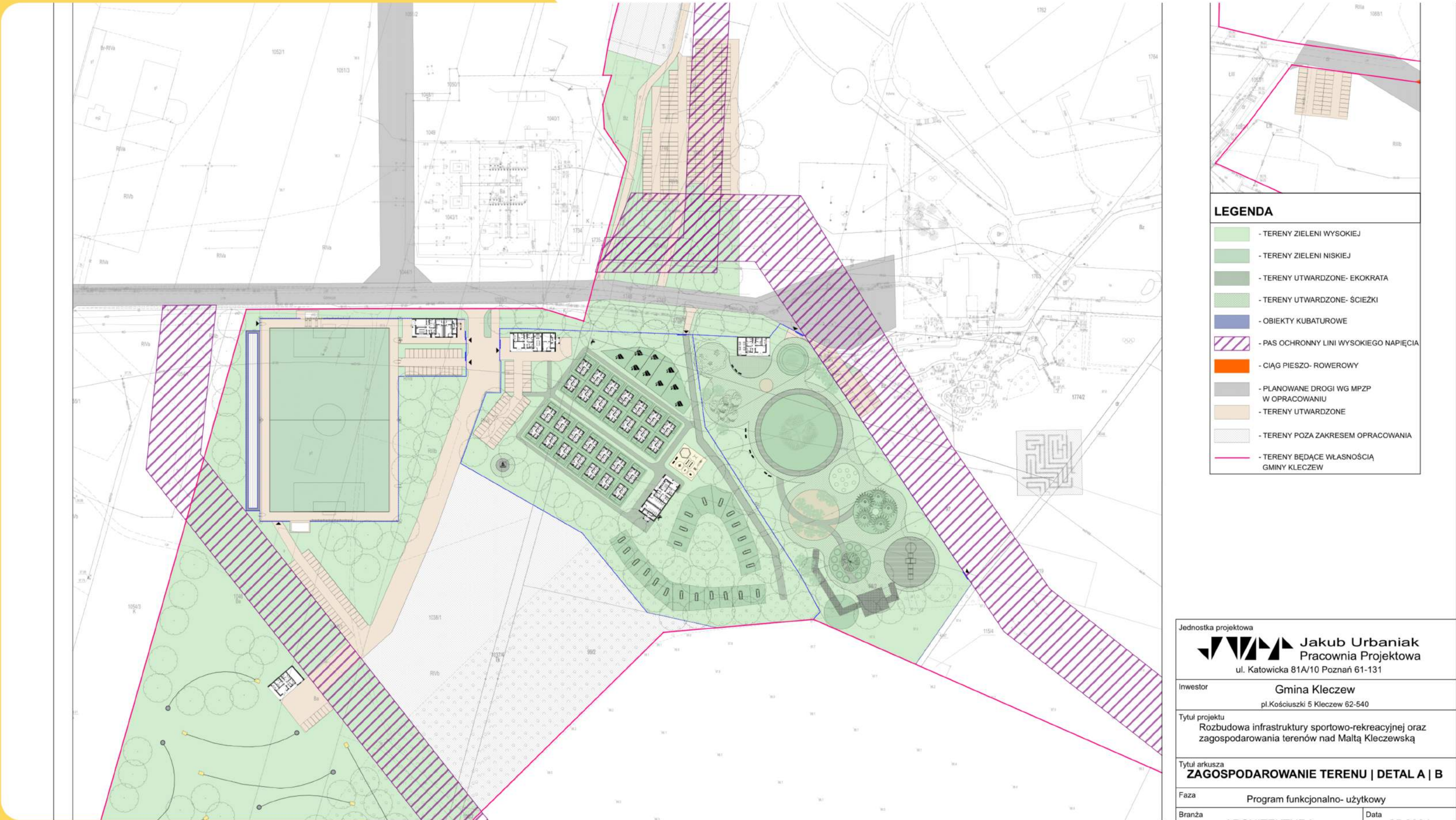
Efektem ekologicznym inwestycji będzie uporządkowanie nieużytków i terenów zielonych, nasadzenia nowych drzew i roślin, budowa parku rozrywki, zawierającego edukacyjne elementy przyrodnicze.

Zagospodarowanie terenu



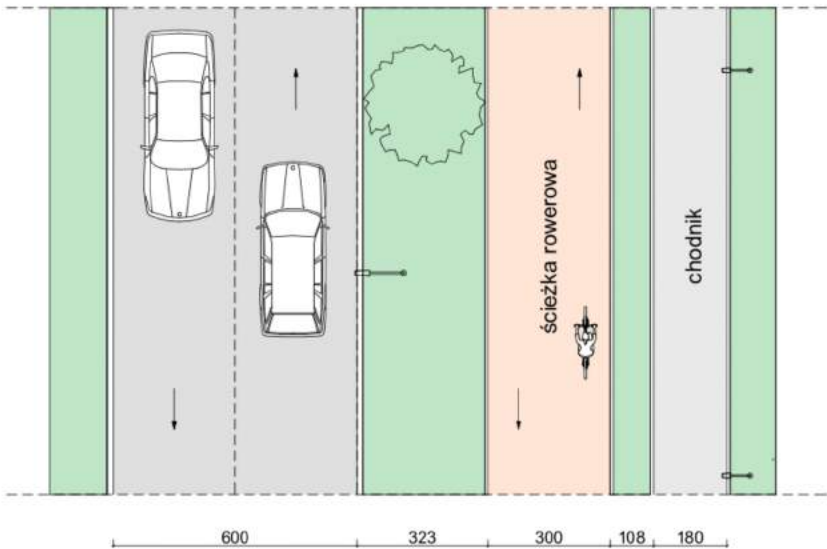
Jednostka projektowa		
<div></div> <div>Jakub Urbaniak Pracownia Projektowa ul. Katowicka 81A/10 Poznań 61-131</div>		
Inwestor		
Gmina Kleczew pl.Kościuszki 5 Kleczew 62-540		
Tytuł projektu		
Rozbudowa infrastruktury sportowo-rekreacyjnej oraz zagospodarowania terenów nad Małą Kleczewską		
Tytuł arkusza		
ZAGOSPODAROWANIE TERENU		
Faza		
Program funkcjonalno- użytkowy		
Branża		Data
ARCHITEKTURA		05.2024
Projektant		Podpis
mgr inż. arch. Jakub Urbaniak		
mgr inż. arch. Agata Sobkowiak		
mgr inż. arch. Oliver Kłos		
Uprawnienia		
54/WPOKK/2012 spec. architektoniczna		
32/WPOKK/2013 spec. architektoniczna		
Skala rysunku		Nr rysunku
1:5000		00

Zagospodarowanie terenu - detale przy ulicy Górniczej



Schematy dróg i chodników

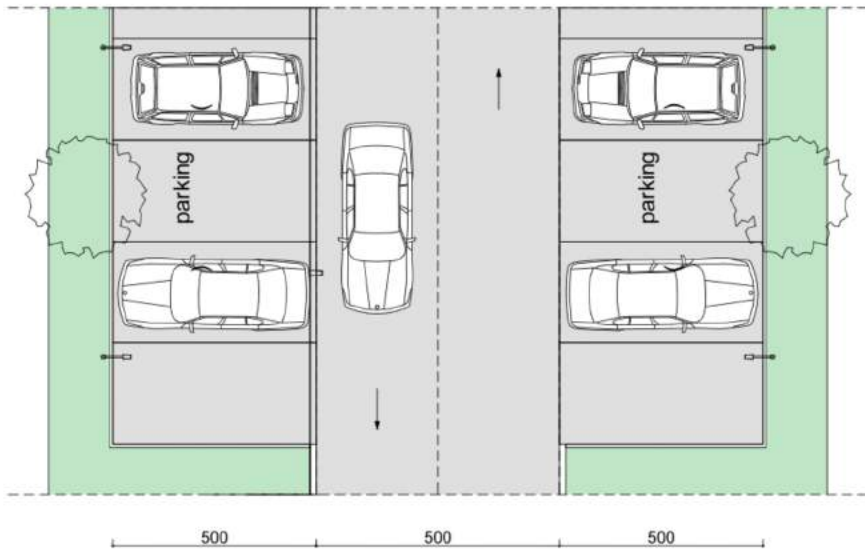
DROGA WEWNĘTRZNA DO TERENU
BOISKA, POLE KEMPINGOWEGO
I POLA DISC GOLFA
SCHEMAT SYTUACYJNY



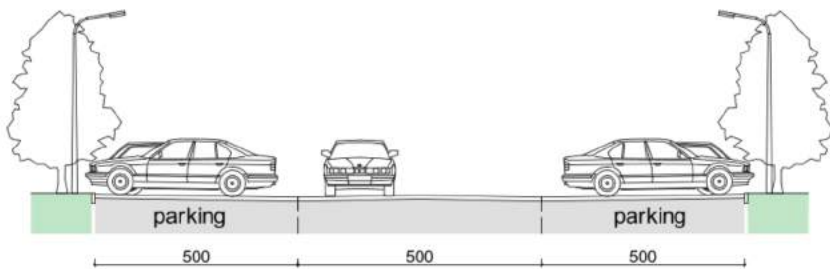
SCHEMAT PRZEKROJU POPRZECZNEGO



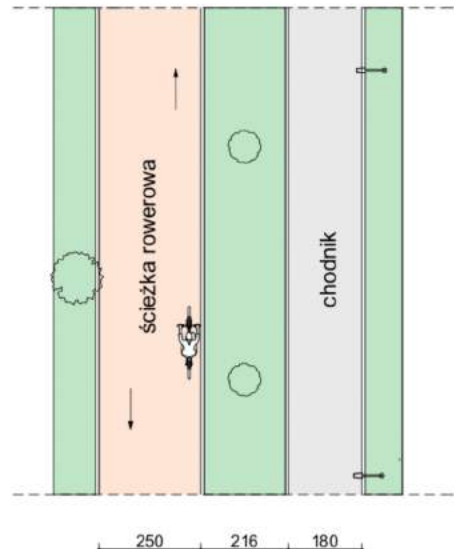
MIEJSCA PARKINGOWE
SCHEMAT SYTUACYJNY



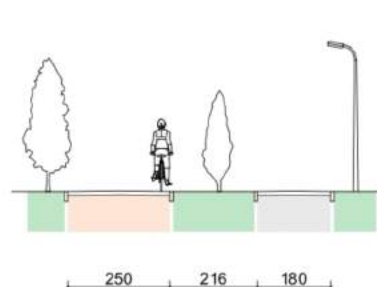
SCHEMAT PRZEKROJU POPRZECZNEGO



CIĄG PIESZO- ROWEROWY
DO UL. NA WZGÓRZE
SCHEMAT SYTUACYJNY

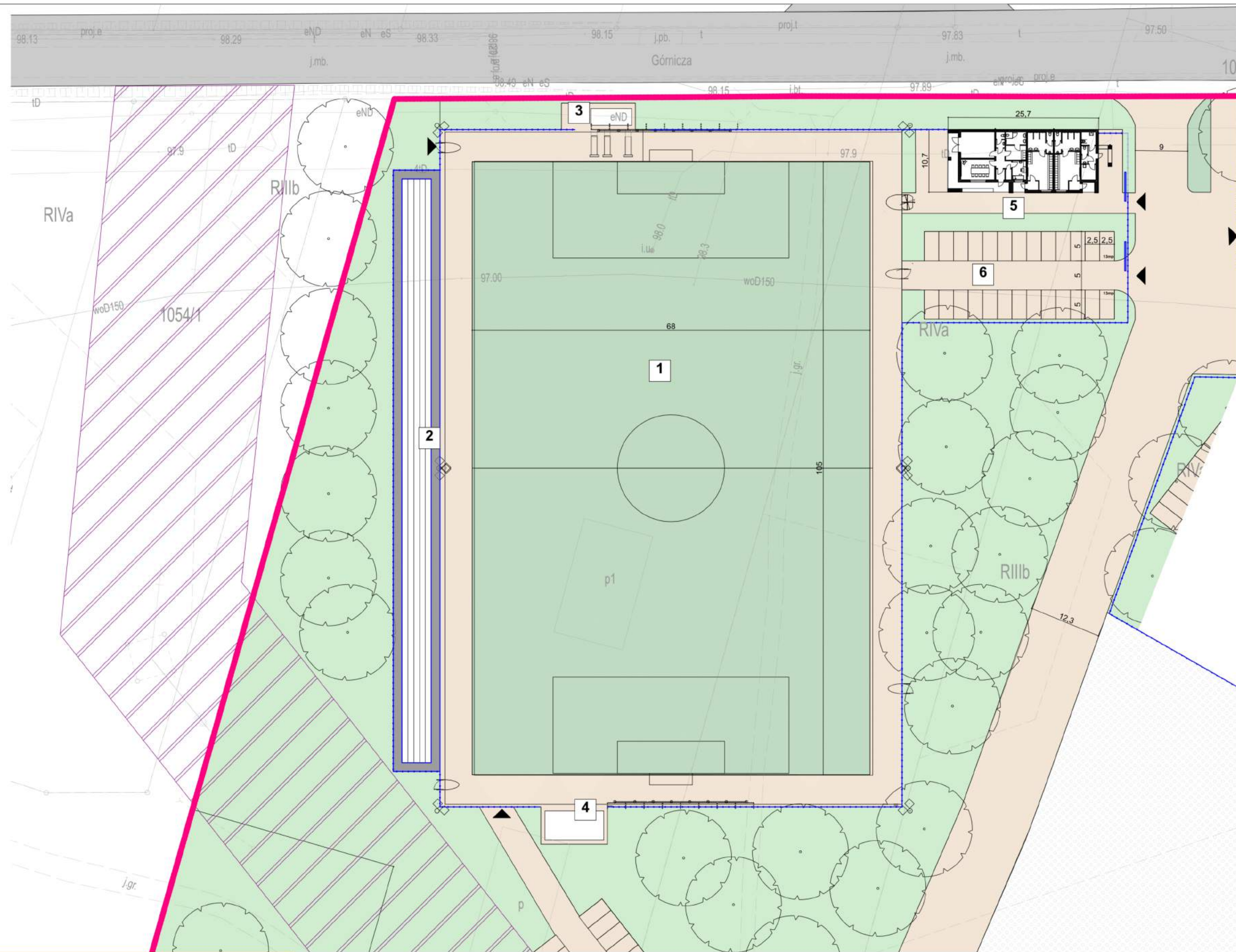


SCHEMAT PRZEKROJU POPRZECZNEGO



Jednostka projektowa		
 Jakub Urbaniak Pracownia Projektowa ul. Katowicka 81A/10 Poznań 61-131		
Inwestor		
Gmina Kleczew pl.Kościuszki 5 Kleczew 62-540		
Tytuł projektu		
Rozbudowa infrastruktury sportowo-rekreacyjnej oraz zagospodarowania terenów nad Maltą Klezewską		
Tytuł arkusza		
Schematy dróg i chodników		
Faza		
Program funkcjonalno- użytkowy		
Branża		Data
ARCHITEKTURA		05.2024
Projektant	Uprawnienia	Podpis
mgr inż. arch. Jakub Urbaniak	54/WPOKK/2012 spec. architektoniczna	
mgr inż. arch.	32/WPOKK/2013	

Boisko do piłki nożnej



LEGENDA

- 1** - BOISKO DO PIŁKI NOŻNEJ
o wymiarach 68x105 m
- 2** - TRYBUNA 100-200 widzów bez
- 3** - MASZYNOWNIA ZADASZENIA
- 4** - WIATA MAGAZYNOWA
do powłoki zadaszenia
- 5** - BUDYNEK ZAPLECZA
sportowego
- 6** **11** - PARKING

- ISTN. DRZEWA do inwentaryzacji
na etapie proj. budowlanego
- OGRODZENIE
- TERENY BĘDĄCE
WŁASNOŚCIĄ GMINY KLECZEW
- ZIELEŃ WYSOKA
- ZIELEŃ NISKA
- UTWARDZENIA/ CIĄGI
KOMUNIKACYJNE
- PAS TECHNICZNY
NAPOWIETRZNEJ LINII
ELEKTROENERGETYCZNEJ
- PLANOWANE DROGI WG MPZP

Boisko do piłki nożnej



Pole kempingowe



TEREN
ZAREZERWOWANY
POD POLE DO
PAINT BALLA

- 3 - MODUŁOWE DREWNIANE
DOMKI CAŁOROCZNE
- 4 - POLE NAMIOTOWE
- 5 - BUDYNEK Z SANITARIATAMI
- 6 - POLE DLA, PRZYCZEP
KAMPERÓW
- 7 - PLAC ZABAW
- 8 - PARKING DLA MOTOCYKLI
- 9 - MIEJSCE NA OGNISKO
- ISTN. DRZEWA do inwentaryzacji
na etapie proj. budowlanego
- OGRODZENIE
- TERENY BĘDĄCE
WŁASNOŚCIĄ GMINY KLECZEW
- ZIELEŃ WYSOKA
- ZIELEŃ NISKA
- UTWARDZENIA/ CIĄGI
KOMUNIKACYJNE
- PAS TECHNICZNY
NAPOWIETRZNEJ LINII
ELEKTROENERGETYCZNEJ
- PLANOWANE DROGI WG MPZP

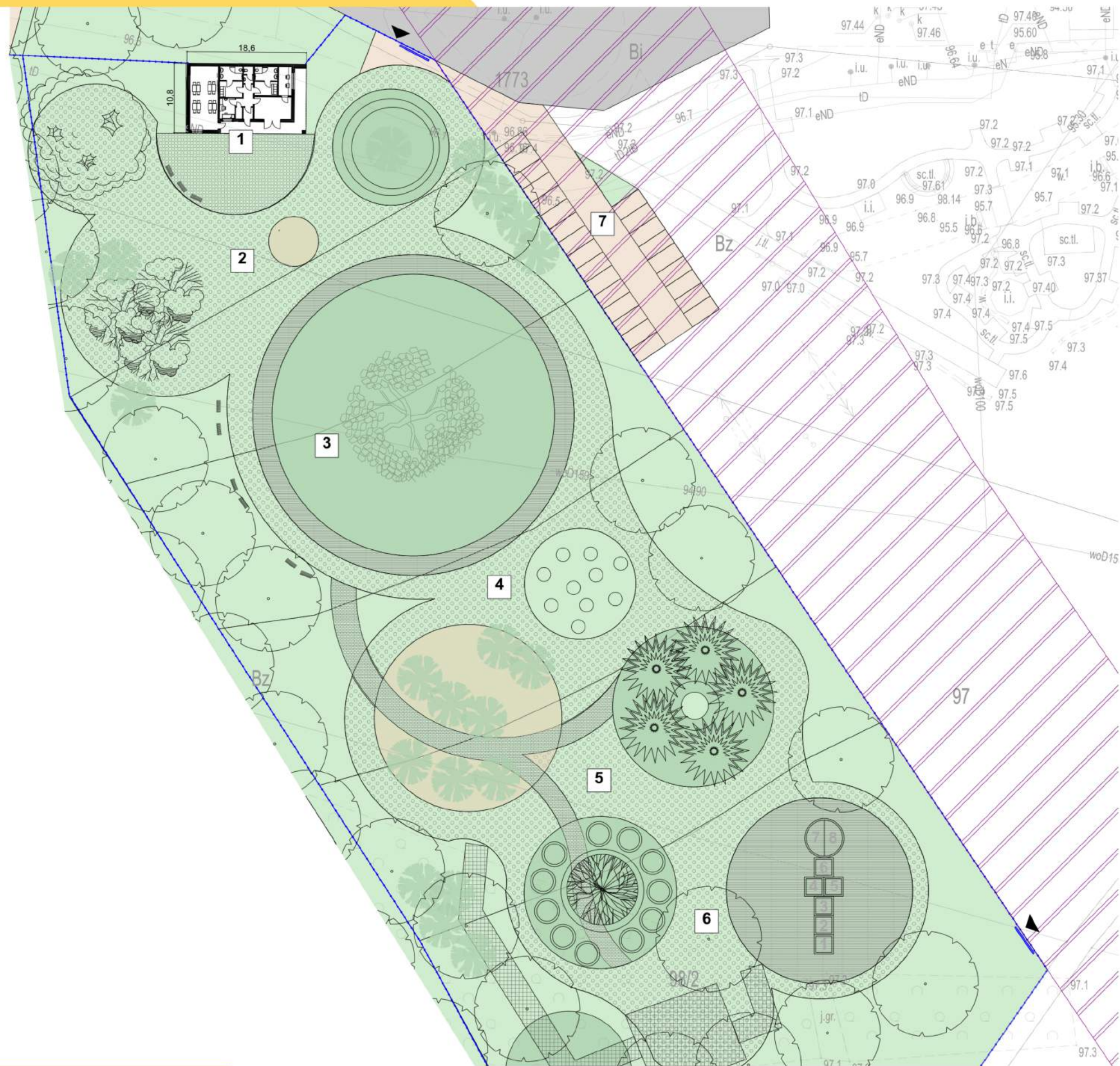
Pole kempingowe



Pole do disc golf'a



Park rozrywki



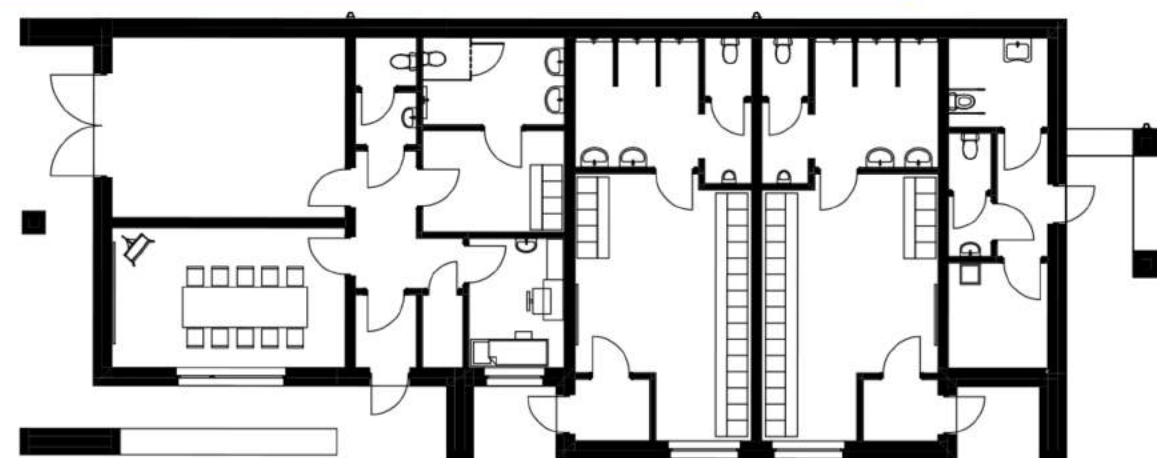
- 1 - BUDYNEK RECEPCJI
 - 2 - STREFA WZROKU
 - 3 - STREFA SŁUCHU
 - 4 - STREFA SMAKU
 - 5 - STREFA WĘCHU
 - 6 - STREFA RUCHU
 - 7 - PARKING
- - ISTN. DRZEWA do inwentaryzacji na etapie proj. budowlanego
- - OGRODZENIE
- - TERENY BĘDĄCE WŁASNOŚCIĄ GMINY KLECZEW
- - ZIELEŃ WYSOKA
- - ZIELEŃ NISKA
- - UTWARDZENIA/ CIĄGI KOMUNIKACYJNE
- - PAS TECHNICZNY NAPOWIETRZNEJ LINII ELEKTROENERGETYCZNEJ
- - PLANOWANE DROGI WG MPZP

Jednostka projektowa	 Jakub Urbaniak Pracownia Projektowa ul. Kałowska 81A/10 Poznań 61-131
Inwestor	Gmina Kleczew pl. Kościuszkowski 5 Kleczew 62-540
Tytuł projektu	Rozbudowa infrastruktury sportowo-rekreacyjnej oraz zagospodarowania terenów nad Małą Kleczewską
Tytuł arkusza	Park rozrywki
Faza	Program funkcjonalno- użytkowy

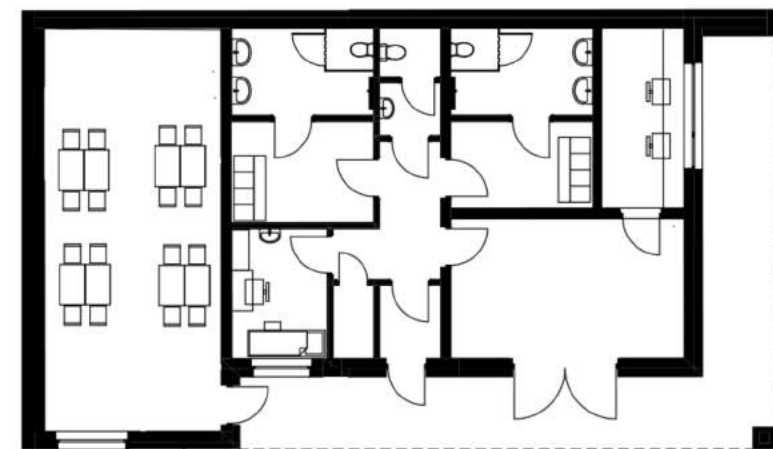
Park rozrywki



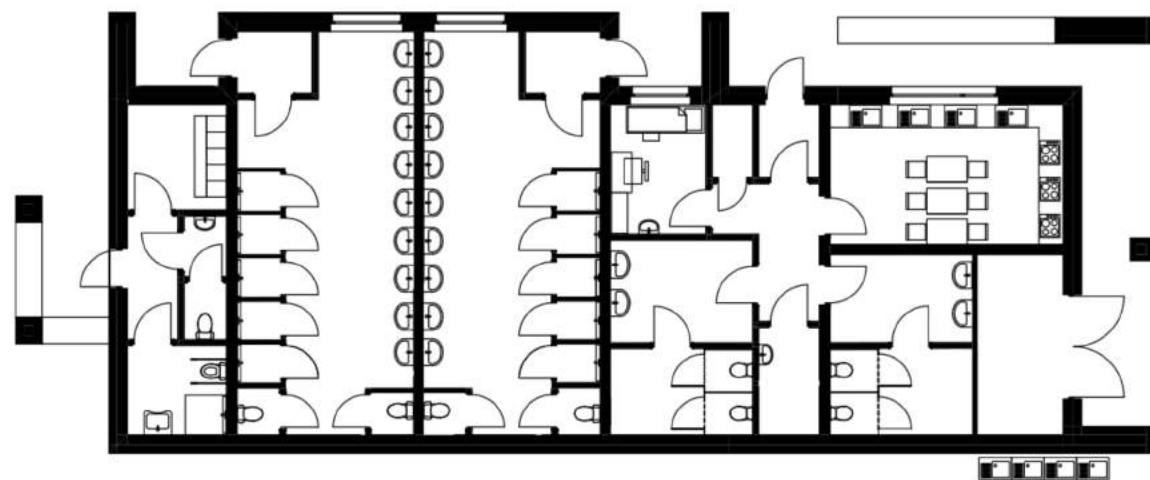
Układy funkcjonalne budynków



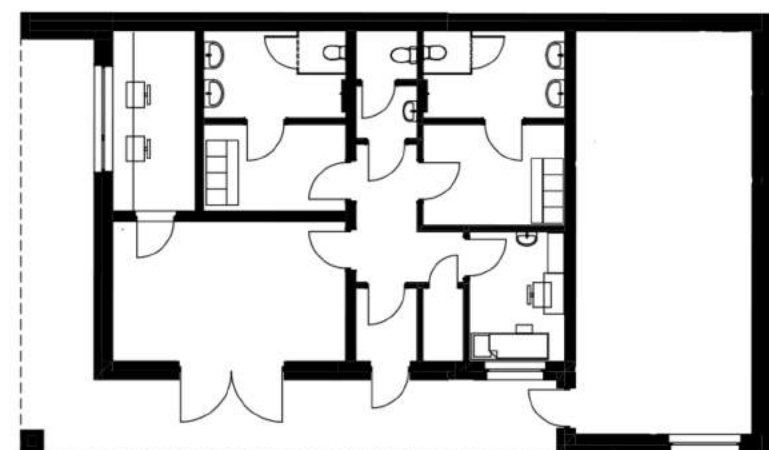
BUDYNEK ZAPLECZA BOISKA
SPORTOWEGO



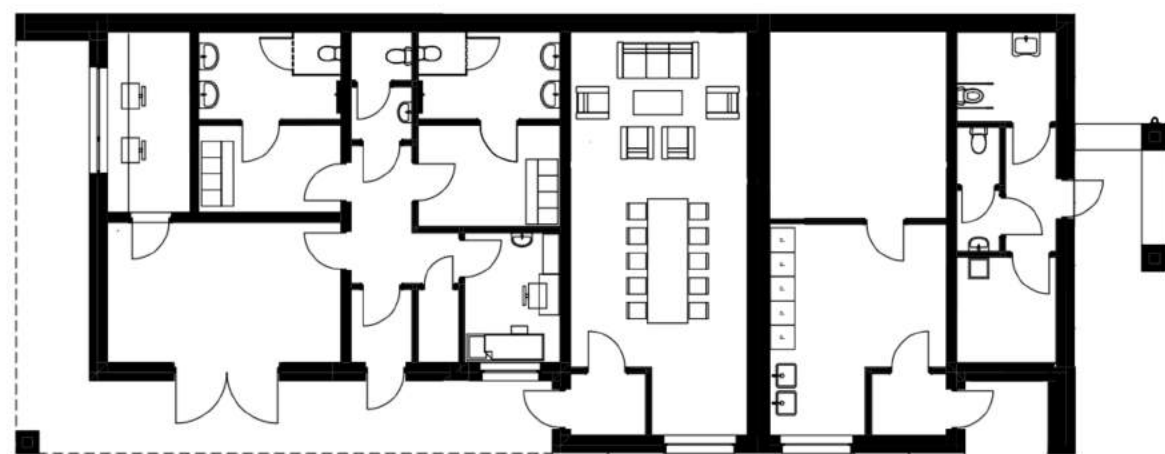
BUDYNEK ZAPLECZA
PARKU ROZRYWKI



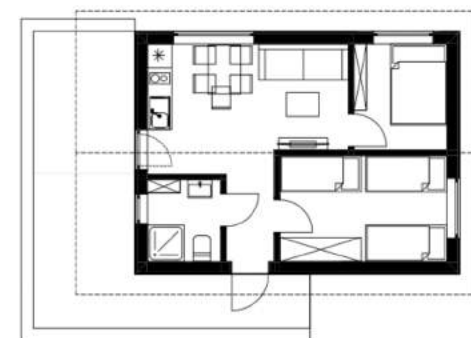
BUDYNEK ZAPLECZA SOCJALNEGO
POLA KEMPINGOWEGO



BUDYNEK ZAPLECZA
POLA DO DISK GOLFA



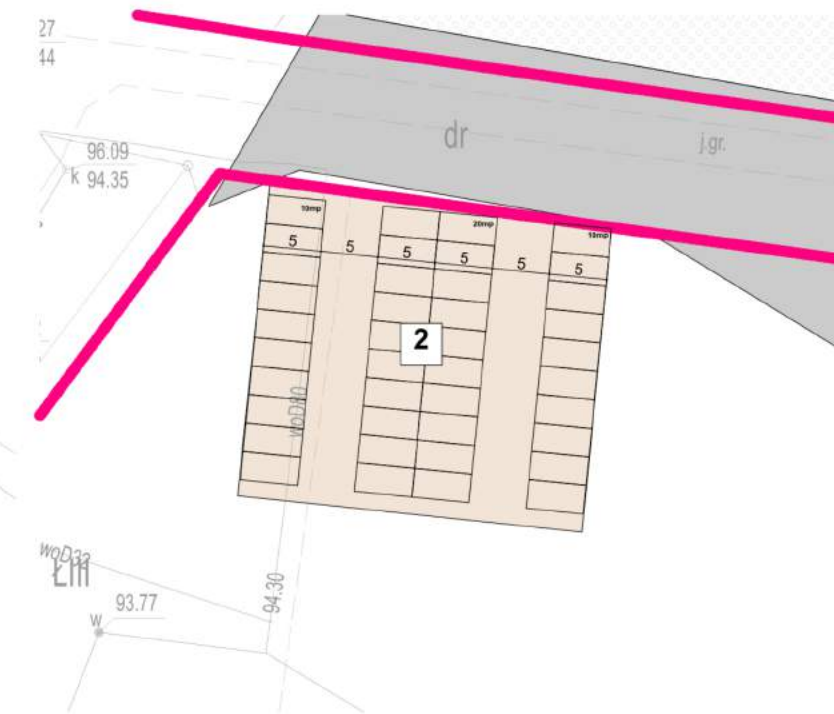
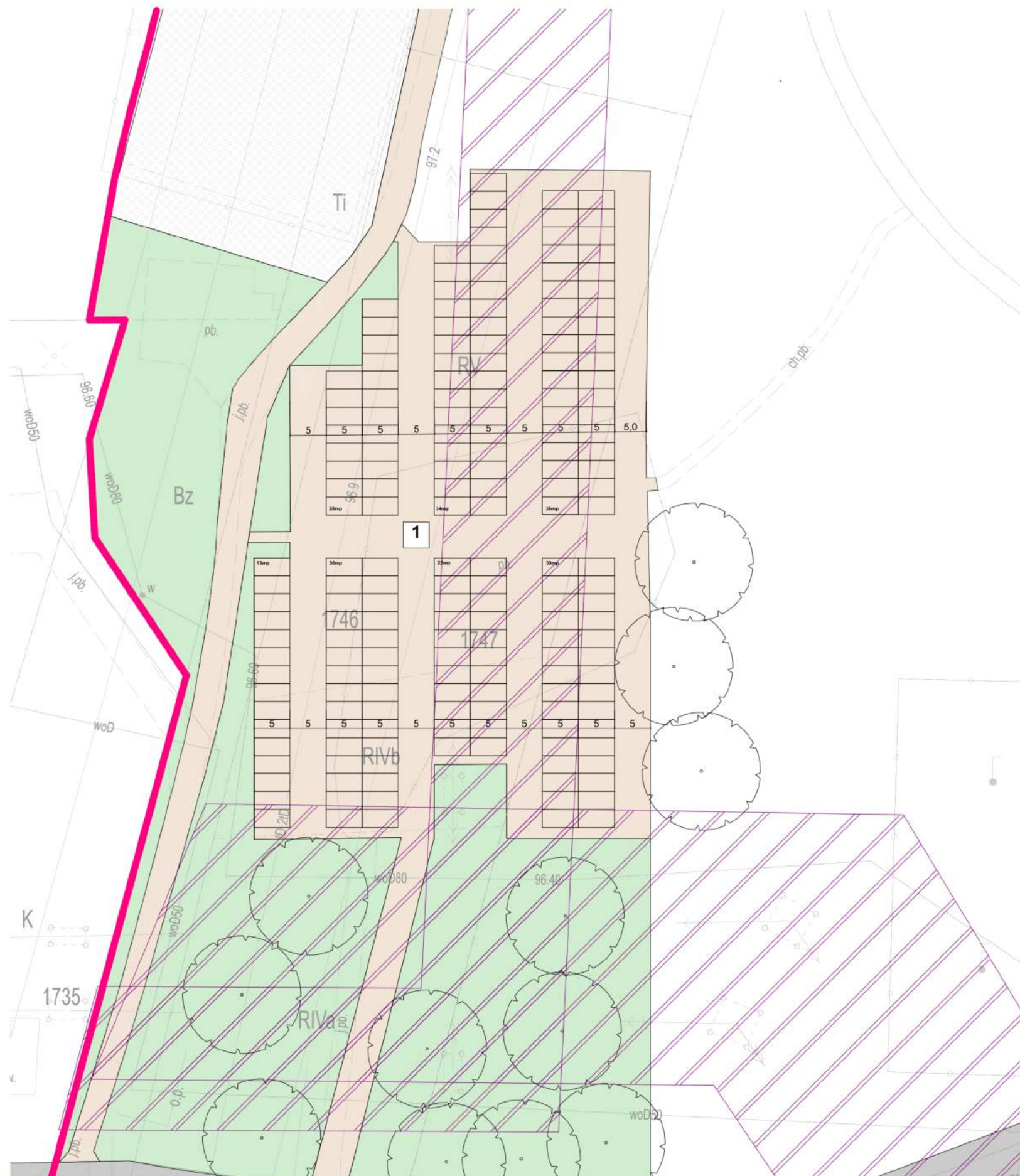
BUDYNEK RECEPCJI
POLA KEMPINGOWEGO



BUDYNEK MODUŁOWEGO
DOMKU LETNISKOWEGO

Jednostka projektowa		
<div></div> <div>Jakub Urbaniak Pracownia Projektowa ul. Katowicka 81A/10 Poznań 61-131</div>		
Inwestor		
Gmina Kleczew pl.Kościuszki 5 Kleczew 62-540		
Tytuł projektu		
Rozbudowa infrastruktury sportowo-rekreacyjnej oraz zagospodarowania terenów nad Maltą Kleczewską		
Tytuł arkusza		
Układy funkcjonalne		
Faza		
Program funkcjonalno- użytkowy		
Branża		Data
ARCHITEKTURA		05.2024
Projektant		Podpis
mgr inż. arch. Jakub Urbaniak		
mgr inż. arch. Agata Sobkowiak		
Uprawnienia		
54/WPOKK/2012 spec. architektoniczna		
32/WPOKK/2013 spec. architektoniczna		

Parking dla korzystających z obiektów inwestycji

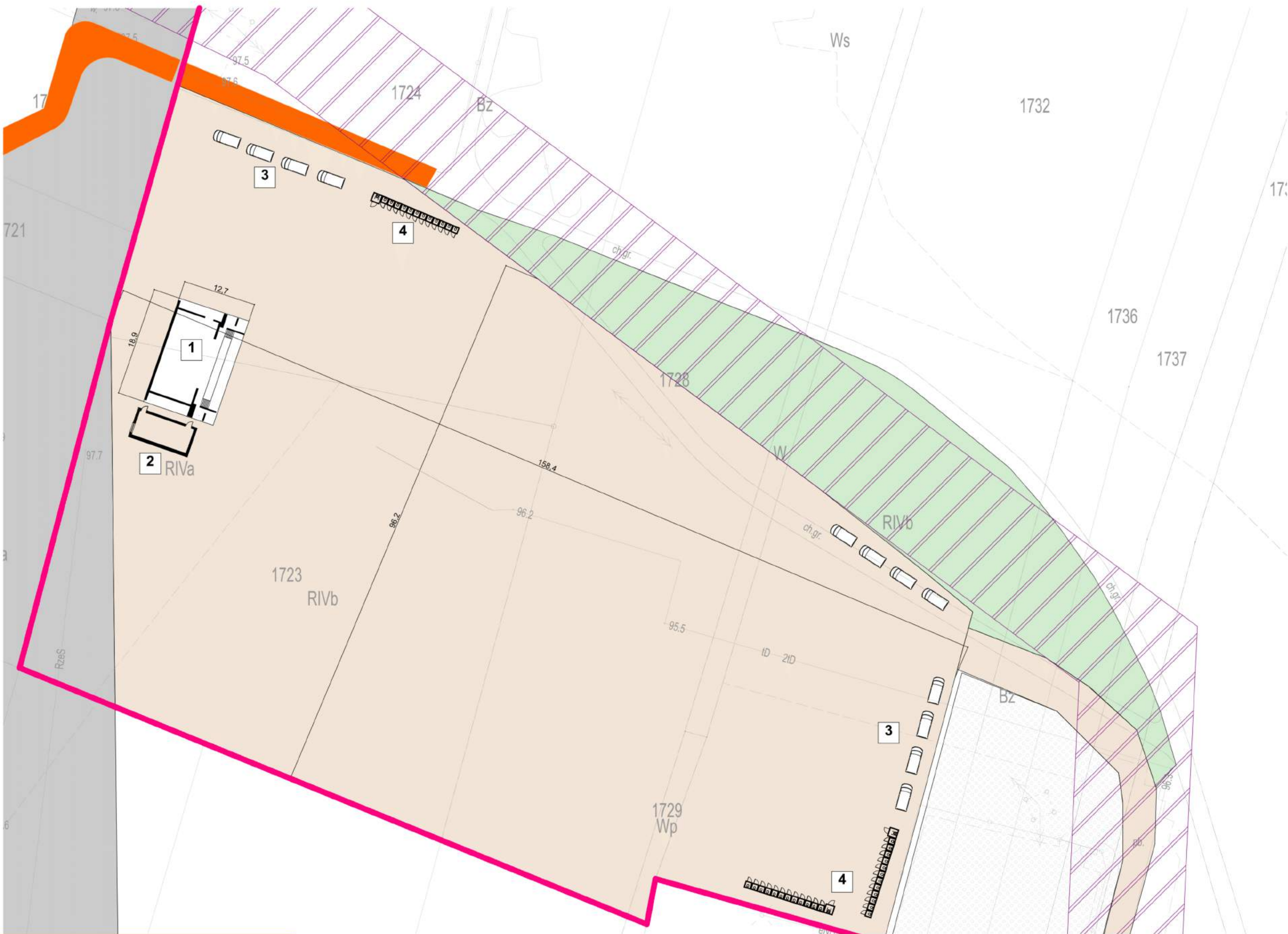


LEGENDA

- 1** - MIEJSCA POSTOJOWE DLA SAMOCHODÓW OSOBOWYCH O WYM. 5,0 x 2,5 m oraz 5,0 x 3,6 m dla osób niepełnosprawnych
ŁĄCZNA LICZBA MIEJSC: 187
- 2** - MIEJSCA POSTOJOWE DLA SAMOCHODÓW OSOBOWYCH O WYM. 5,0 x 2,5 m oraz 5,0 x 3,6 m dla osób niepełnosprawnych
ŁĄCZNA LICZBA MIEJSC: 40

- - ISTN. DRZEWA do inwentaryzacji na etapie proj. budowlanego
- - OGRODZENIE
- - TERENY BĘDĄCE WŁASNOŚCIĄ GMINY KLECZEW
- - ZIELEŃ WYSOKA
- - ZIELEŃ NISKA
- - UTWARDZENIA/ CIĄGI KOMUNIKACYJNE
- ▨ - PAS TECHNICZNY NAPOWIETRZNEJ LINII ELEKTROENERGETYCZNEJ
- - PLANOWANE DROGI WG MPZP

Plac wielofunkcyjny



- Przykładowe zagospodarowanie na czas koncertu:
- 1 - SCENA KONCERTOWA
 - 2 - BUDYNEK ZAPLECZA TECHNICZNEGO
 - 3 - FOOD TRUCKI
 - 4 - TOALETY PRZENOŚNE
 - ISTN. DRZEWA do inwentaryzacji na etapie proj. budowlanego
 - OGRODZENIE
 - TERENY BĘDĄCE WŁASNOŚCIĄ GMINY KLECZEW
 - ZIELEŃ WYSOKA
 - ZIELEŃ NISKA
 - UTWARDZENIA/ CIĄGI KOMUNIKACYJNE
 - PAS TECHNICZNY NAPOWIETRZNEJ LINII ELEKTROENERGETYCZNEJ
 - PLANOWANE DROGI WG MPZP

Plac wielofunkcyjny



Planowana realizacja inwestycji

Na inwestycję planuje się pozyskać środki
z Programu Fundusze Europejskie dla Wielkopolski 2021-2027,
Priorytet 10 Sprawiedliwa transformacja Wielkopolski Wschodniej,
Działanie 10.4 Zregenerowane środowisko przyrodnicze

Planowany okres realizacji: 2025-2027

Realizacja inwestycji planowana jest w formule
“zaprojektuj i wybuduj”

Opracowanie: Urząd Gminy i Miasta w Kleczewie, lipiec 2024